

FOUNDATION FOR
THE PRESERVATION
OF JEWISH HERITAGE
IN POLAND



www.fodz.pl

FUNDACJA
OCHRONY
DZIEDZICTWA
ŻYDOWSKIEGO



Urząd Miasta Kraśnik



Kraśnik

 SZLAK CHASYDZKI



Fundacja Ochrony Dziedzictwa Żydowskiego założona została w marcu 2002 roku przez Związek Gmin Wyznaniowych Żydowskich w RP (ZGWŻ) oraz Światową Organizację Żydowską ds. Restytucji (WJRO).

Naszym celem jest ochrona relikwów kulturowego dziedzictwa Żydów w Polsce. Priorytetem Fundacji jest ochrona cmentarzy: we współpracy z innymi organizacjami i osobami prywatnymi doprowadziliśmy do upamiętnienia, ogrodzenia i uratowania przed zniszczeniem kilkudziesięciu cmentarzy żydowskich (m.in. w Zakopanem, Kozienicach, Mszczonowie, Kłodzku, Iwaniskach, Strzegowie, Dubience, Kolnie, Iłży czy Wysokiem Mazowieckiem). Działania Fundacji obejmują także rewitalizację szczególnie ważnych i wartościowych zabytków dziedzictwa żydowskiego. Do takich obiektów należą m.in. synagogi w Zamościu, Kraśniku i Rymanowie.

Nasza działalność na rzecz ochrony dziedzictwa nie ogranicza się jednak wyłącznie do opieki nad poszczególnymi obiektami; równie ważna jest dla nas dbałość o poszerzanie wiedzy na temat historii Żydów, którzy przez wieki współtworzyli dziedzictwo kulturowe Polski.

Do najistotniejszych działań edukacyjnych Fundacji należy skierowany do młodzieży program „Przywróćmy Pamięć” www.PAMIEC.FODZ.PL, w którym uczestniczy ponad 130 szkół z całej Polski, a także multimedialny portal internetowy POLIN – Dziedzictwo Polskich Żydów www.POLIN.ORG.PL, który prezentować będzie historię społeczności żydowskich z 1200 miejscowości z całej Polski.

Jednym z najważniejszych przedsięwzięć Fundacji jest projekt Szlak Chasydzki.

więcej informacji o działaniach Fundacji Ochrony Dziedzictwa Żydowskiego:

WWW.FODZ.PL

WWW.PAMIEC.FODZ.PL

WWW.POLIN.ORG.PL

Szanowni Państwo,

Publikacja ta poświęcona jest historii społeczności żydowskiej Kraśnika i jest jedną z serii broszur opowiadających o losach Żydów w miejscowościach należących do Szlaku Chasydzkiego – projektu, który od 2005 r. realizowany jest przez Fundację Ochrony Dziedzictwa Żydowskiego. Broszura ta została wydana dzięki wsparciu Urzędu Miasta Kraśnik.

Szlak Chasydzki to trasa wiodąca śladami Żydów z południowo-wschodniej Polski, a wkrótce także zachodniej Ukrainy. Partnerami Fundacji w realizacji projektu jest już 20 gmin z terenów Podkarpacia i Lubelszczyzny, w których zachowały się bezcenne ślady wielowiekowej obecności polskich Żydów: Baligród, Biłgoraj, Chełm, Cieszanów, Dębica, Dynów, Jarosław, Kraśnik, Lesko, Leżajsk, Lublin, Przemyśl, Ropczyce, Rymanów, Sanok, Tarnobrzeg, Ustrzyki Dolne, Wielkie Oczy, Włodawa i Zamość.

Szlak Chasydzki przebiega przez atrakcyjne tereny południowo-wschodniej Polski, m.in. Roztocze czy Bieszczady, i łączy miejscowości, w których znajdują się zarówno imponujące synagogi, jak i cmentarze żydowskie, na których nierzadko znaleźć można nagrobki pochodzące z XVIII, XVII, a nawet XVI w. Wiele z tych cmentarzy jest wciąż odwiedzanych przez chasydów przybywających z całego świata.

W ramach projektu Szlak Chasydzki Fundacja Ochrony Dziedzictwa Żydowskiego wspiera jednostki samorządu terytorialnego i organizacje pozarządowe w ochronie i promocji wielokulturowego dziedzictwa ich miejscowości, a także stymuluje tworzenie trwałych partnerstw międzysektorowych na rzecz rozwoju turystyki profilowanej, wykorzystującej zabytki kultury żydowskiej.

Szlak Chasydzki daje wielu miejscowościom szansę na zaistnienie na mapie turystycznych atrakcji Polski – oprócz powszechnie znanego Zamościa, wpisanego na listę Światowego Dziedzictwa Kultury UNESCO, na Szlaku leżą także ośrodki często omijane przez turystów, nieświadomych atrakcji, jakie kryją.

W imieniu Fundacji Ochrony Dziedzictwa Żydowskiego pragnę podziękować władzom miasta Kraśnika za wsparcie, dzięki któremu możliwe stało się wydanie tej publikacji. Serdecznie zapraszamy na wyprawę Szlakiem Chasydzkim!

Monika Krawczyk | Dyrektor Generalny





Dlaczego „Szlak Chasydzki”?

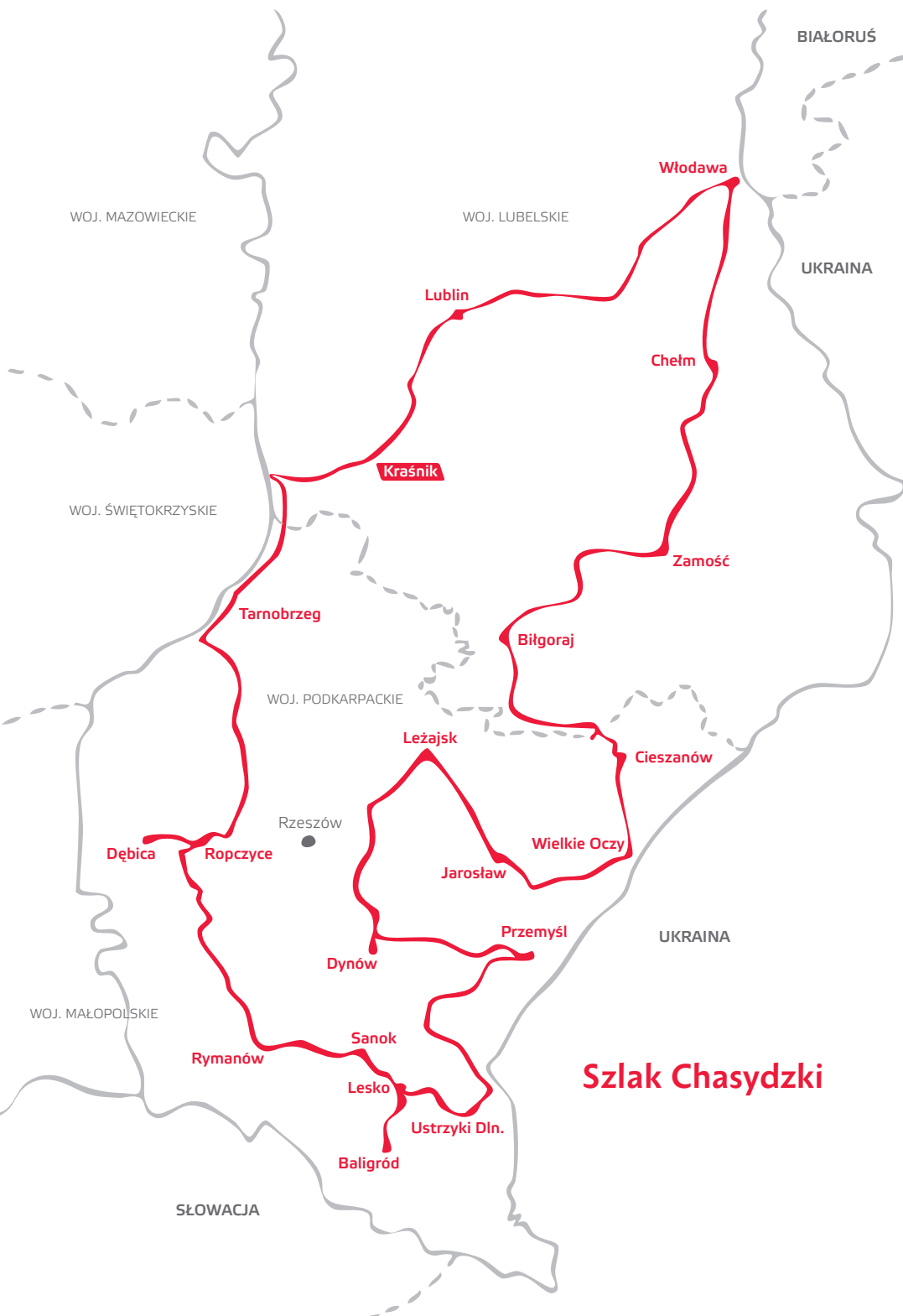
Polska przez stulecia była domem wielu pokoleń Żydów; na jej terenie miał miejsce bezprecedensowy rozkwit kultury żydowskiej, a także myśli religijnej i piśmiennictwa. To właśnie tutaj w XVIII w. narodził się chasydyzm, jeden z najważniejszych nurtów, jakie kiedykolwiek powstały w ramach judaizmu. Szczególnie wielu zwolenników zyskał on na wschodnich ziemiach Rzeczypospolitej, m. in. na terenach, przez które przebiega dziś Szlak Chasydzki.

Tradycyjnie przyjmuje się, że twórcą chasydyzmu (*chassid* po hebrajsku znaczy „pobożny”) był Izrael ben Eliezer z Międzyboża na Podolu, znany jako Baal Szem Tow. Chasydzi wyznawali pogląd, że religijność nie może się ograniczać jedynie do ścisłego przestrzegania nakazów i zakazów judaizmu, a nawet – że ich zbyt restrykcyjne przestrzeganie oddala człowieka od Boga. Stąd silny akcent kładziono na duchowy wymiar religii i na emocjonalne przeżywanie wiary.

Chasydzi gromadzili się wokół cadyków (*cadik* to po hebrajsku „sprawiedliwy”), charyzmatycznych przywódców duchowych, z których każdy proponował szczególny sposób przybliżenia się do Boga – określoną metodę studiowania *Tory* i innych pism religijnych, a także odprawiania poszczególnych praktyk. W XIX w. godność cadyka stała się dziedziczna – powstawały całe ich dynastie, których nazwy pochodziły od miejscowości, gdzie mieścił się dwór cadyka.

W rocznicę śmierci cadyka – *jorajt* – chasydzi gromadzą się przy jego grobie, wierząc, że w ten dzień dusza cadyka nawiedza miejsce spoczynku, modlą się i zostawiają przy grobie niewielkie karteczki z wypisanymi prośbami, zwane *kwittech*. Tradycja ta jest wciąż żywa – do grobów cadyków do dziś regularnie przybywają chasydzi z całego świata.

Wiele miejscowości należących do Szlaku Chasydzkiego było ważnymi ośrodkami chasydyzmu. Dwory cadyków znajdowały się w Cieszanowie, Dębicy, Dynowie, Lesku, Leżajsku, Lublinie, Przemyślu, Ropczycach, Rymanowie i Tarnobrzegu (a dokładniej – w pobliskim Dzikowie). Najważniejszym niegdyś ośrodkiem chasydyzmu na ziemiach polskich był Leżajsk, gdzie działał słynny cadyk Elimelech. W pozostałych miejscowościach Szlaku mieszkali chasydzi związani z cadykami z innych miast i wsi – co nie umniejsza jednak atrakcyjności położonych tam zabytków dziedzictwa żydowskiego.



Szlak Chasydzki

Szlak Chasydzki – najciekawsze obiekty

BALIGRÓD – cmentarz, założony na początku XVIII w.

BIŁGORAJ – cmentarz, założony w XIX w.

CHELM – tzw. nowa synagoga z początku XX w.; cmentarz, założony w XV w., jeden z najstarszych zachowanych cmentarzy żydowskich w Europie.

CIESZANÓW – synagoga z końca XIX w., cmentarz założony w XIX w.

DĘBICA – synagoga wzniesiona w końcu XVIII w., cmentarz założony na przełomie XVII i XVIII w.

DYNÓW – cmentarz założony prawdopodobnie w XVIII w., miejsce spoczynku cadyka Cwi Elimelecha Szapiro z Dynowa (1785-1841).

JAROSŁAW – dwie XIX-wieczne synagogi oraz cmentarz, założony na początku XVIII w.

KRAŚNIK – zespół synagogałny, na który składają się dwie bożnice: XVII- i XIX-wieczna; tzw. nowy cmentarz, założony w połowie XIX w.

LESKO – synagoga wzniesiona w XVII w. oraz założony w XVI w. cmentarz, jeden z najstarszych zachowanych cmentarzy żydowskich w Europie.

LEŻAJSK – cmentarz, założony w XVII w., miejsce spoczynku cadyka Elimelecha z Leżajska (1717-1787), miejsce pielgrzymek chasydów z całego świata.

LUBLIN – *Jesziwat Chachmej Lublin* – Uczelnia Mędrców Lublina, wzniesiona w 1930 jako największa religijna uczelnia żydowska na świecie; tzw. stary cmentarz, założony XVI w., miejsce spoczynku cadyka Jakuba Icchaka Horowitza, zwanego „Widzącym z Lublina” (1745-1815); tzw. nowy cmentarz, założony na początku XIX w.

PRZEMYŚL – tzw. nowa synagoga, wzniesiona na początku XX w.; tzw. nowy cmentarz, założony na początku XIX w., największy cmentarz żydowski w województwie podkarpackim.

ROP CZYCE – cmentarz, założony w XVIII w.

RYMANÓW – barokowa synagoga z XVII w. oraz cmentarz, na którym spoczywa cadyk Menachem Mendel z Rymanowa (1745-1815).

SANOK – synagoga stowarzyszenia *Jad Charuzim*, wzniesiona w XIX w.; synagoga sadogórska, wzniesiona w dwudziestoleciu międzywojennym; tzw. nowy cmentarz, założony w XIX w.

TARNOBRZEG – cmentarz założony na początku XX w., miejsce spoczynku cadyka Eliezera Horowitza z Dzikowa (zm. 1860).

USTRZYKI DOLNE – cmentarz żydowski, założony w XVIII w.

WIELKIE OCZY – synagoga z początku XX w.; cmentarz żydowski, założony w XVIII w.

WŁODAWA – barokowy zespół synagogałny z drugiej połowy XVIII w.

ZAMOŚĆ – słynna renesansowa synagoga, wzniesiona na początku XVII w.; tzw. nowy cmentarz, założony w 1907 r.



Wielka synagoga



Mała synagoga, wewnątrz



Wielka synagoga, sala główna

Początki miasta

Kraśnik to miasto położone w województwie lubelskim, liczące około 36 tysięcy mieszkańców. Jego historia sięga XIII w. – Kraśnik był wówczas niewielką osadą targową, rozwijającą się dzięki korzystnemu położeniu na szlaku handlowym łączącym Kraków z Kijowem. Prawa miejskie uzyskał w 1377 r., kiedy to król Ludwik Węgierski nadał Kraśnik Iwanowi i Dymitrowi Gorayskim.

Kraśnik pozostał własnością rodu Gorayskich do 1405 r., gdy przeszedł na własność Tęczyńskich, we władaniu których pozostał do połowy XVI w. Tęczyńscy umocnili mury miasta, wzniesli warowne bramy i wieże. W tym okresie Kraśnik uzyskał też największą liczbę przywilejów. Po Tęczyńskich Kraśnik odziedziczyli Słuccy, następnie Ossolińscy, a w końcu stał się on własnością kanclerza wielkiego koronnego, Jana Zamoyskiego, który w 1604 r. włączył miasto do Ordynacji Zamojskiej.

Pierwsi Żydzi w Kraśniku

Pierwsze wzmianki o obecności Żydów w mieście pochodzą z lat trzydziestych XVI w. Dzięki zachowanym dokumentom wiemy, że już w 1531 r. dwaj Żydzi kraśniccy, Mojżesz i Salomon, utrzymywali stosunki handlowe z Gdańskiem, a w latach 1530-31 Żydzi z Kraśnika przewozili przez lubelską komorę celną wosk i jedwab.

W XVI w. Kraśnik posiadał przywilej *de non tolerandis Judaeis*, czyli prawo zakazujące Żydom osiedlenia się na jego terenie; trudno jest jednak ustalić, czy miasto uzyskało ten przywilej w chwili lokacji, czy też zdobyło go dopiero później. Prawo *de non tolerandis Judaeis* obowiązywało w tym czasie w wielu polskich i europejskich miastach i było jednym z narzędzi chroniących mieszczan chrześcijańskich przed konkurencją ze strony kupców żydowskich. Nie zawsze jednak było ono ściśle przestrzegane; pewne jest, że Żydzi mieszkali w Kraśniku nawet wtedy, gdy formalnie nie wolno im było osiedlać się w mieście.

Prawo *de non tolerandis Judaeis* zniesione zostało w 1584 r. Przyznano wówczas Żydom prawo do zamieszkiwania w Kraśniku, wyznaczając im podatki w wysokości czerwonego złotego i twardego talara z całych placów, zaś pół czerwonego złotego i pół talara twardego z połowy placu. Tyle samo, co właściciele połowy placów, płacili również żydowscy komornicy, czyli osoby nie dysponujące żadną nieruchomością. W XVI w. (niestety, nie jest znana dokładna data) założony też został najstarszy cmentarz żydowski w Kraśniku, który znajdował się w rejonie dzisiejszej ulicy Podwalnej.

Choć uiszczane przez Żydów podatki były poważnym źródłem dochodu dla właścicieli miasta, nie były one jednak jedyną przyczyną zniesienia przywileju *de non tolerandis Judaeis*. Magnaci liczyli na to, że osadnictwo Żydów przyczyni się do rozwoju handlu, i, co za tym idzie, całego życia gospodarczego. Żydowscy kupcy byli także pomocni przy organizowaniu gospodarki w majątkach ziemskich, a także eksportu płodów rolnych, głównie zboża.

Od 1584 r. Żydzi mieszkający w Kraśniku mieli prawo zajmować się handlem detalicznym i hurtowym, mogli handlować wszelkimi artykułami przemysłowymi i spożywczymi, a także zajmować się wyszynkiem trunków oraz być właścicielami browarów i gorzelnii. Żydom wolno było też mieszkać i posiadać kramy w rynku. Nie obowiązywały ich żadne ograniczenia dotyczące miejsca zamieszkania bądź wolności handlu, które w tej epoce były jeszcze bardzo powszechne.

Rozkwit społeczności żydowskiej

Jak wiadomo z zachowanych dokumentów, na przełomie XVI i XVII w. kraśniccy Żydzi osiedlali się w rynku i jego okolicach (przy ówczesnej ulicy Lubelskiej i Żydowskiej), oraz w domach przy murach miejskich. Na 27 domów w rynku, sześć lub siedem należało do Żydów; ich właścicielami byli Aron, Dawid, Zelman, Liman, Marek, Eliasz i Józef. W pobliżu rynku znajdowała się prawdopodobnie także



Wielka synagoga, sala główna



Wielka synagoga



Wielka synagoga, sala główna

drewniana synagoga, o której jednak nie zachowały się żadne bliższe informacje. Obok stał dom, w którym mieszkał rabin. W obrębie murów miejskich był również żydowski szpital, służący zarazem za dom noclegowy dla podróżnych. W jego pobliżu mieszkał kantor.

W Kraśniku istniała również mykwa, czyli rytualna łaźnia żydowska. Zamożniejsi Żydzi urządzali sobie prywatne łaźnie: w 1648 r. Jakub Heliaszowicz kupił w tym celu niewielki budynek znajdujący się nad rzeką Wyżnicą, niedaleko głównej kraśnickiej mykwy.

Na przełomie XVI i XVII w. udział Żydów w handlu i życiu gospodarczym Kraśnika był dość znaczny. Zajmowali się oni m.in. rzemiosłem, wytwórczością i handlem. Byli też dzierżawcami młynów, targów, stawów, gorzelni i browarów we włości kraśnickiej, a także w innych miejscowościach Ordynacji Zamojskiej.

Sytuacja materialna Żydów kraśnickich była bardzo zróżnicowana. Obok zamożnych kupców czy samodzielnych rzemieślników (rzeźników, muzykantów, piekarzy, winiarzy, gorzelników, piwowarów, krawców i kuśnierzy) w mieście mieszkali także wyrobnicy, drobni kramarze, woźnice i tragarze. Niektórzy Żydzi zajmowali się handlem i wytwórstwem na dużą skalę. Do tej grupy należał m.in. Jakub Kózka, który był posiadaczem licznych nieruchomości. W XVII w. Żydzi w Kraśniku często wykonywali też zawody związane z kultem religijnym – w dokumentach znaleźć można liczne zapiski dotyczące kantorów czy melamedów (nauczycieli religii).

Aż do połowy XVII w. niewiele wiadomo o wewnętrznej organizacji społeczności żydowskiej w Kraśniku. Z całą pewnością istniał tu kahał, czyli religijna gmina żydowska, był rabin i kantor, a także starsi żydowscy. Ci ostatni reprezentowali gminę wobec właściciela miasta i władz miejskich. Kierowali oni wszystkimi sprawami finansowymi gminy, zarządzali jej majątkiem oraz opiekowali się wdowami i sierotami.

W XVII w. miasto zawarło z kraśnicką gminą żydowską wiele umów o charakterze gospodarczym; dotyczyły one przede wszystkim spraw podatkowych, a także prawa zamieszkiwania czy utrzymywania przez Żydów kramów przy pewnych ulicach. Starszyzna gminy żydowskiej zawierała niekiedy umowy tylko w imieniu pewnych grup, np. rzeźników czy innych rzemieślników, pośrednicząc w ustaleniach dotyczących wysokości podatków, opłat za wynajęcie jatek czy przynależności do cechów.

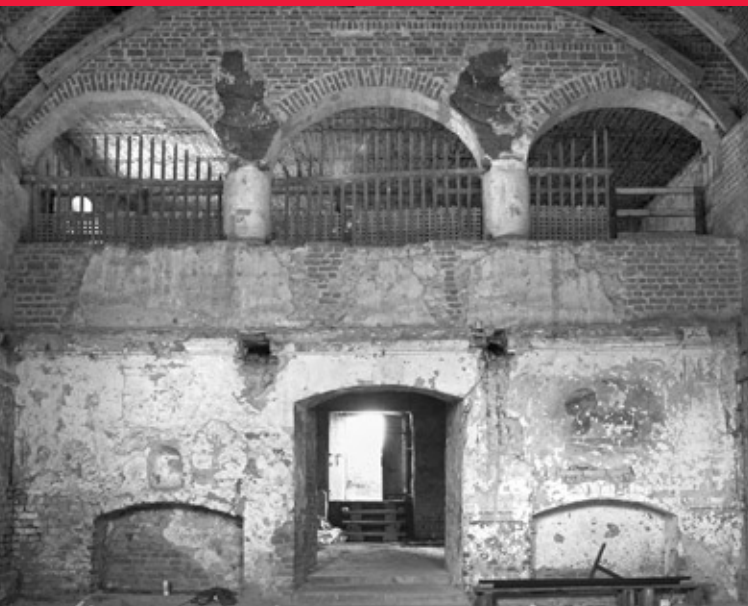
W tym czasie przyczyną ciągłych konfliktów między miastem a społecznością żydowską była sprawa konserwacji murów miejskich. Żydzi mieszkali w pobliżu murów i często wznosili przylegające do nich budynki gospodarcze, co spotykało się ze sprzeciwem ze strony miasta. Władze żądały ponadto bardzo wysokich sum na konserwację murów.

Kiedy w 1637 r. w mieście wybuchł pożar, o podpalenie oskarżono Żyda imieniem Boruch. Po pożarze ówczesny właściciel miasta, Tomasz Zamoyski, najprawdopodobniej na prośbę władz miejskich i kościelnych, zabronił Żydom odbudowywać ich domy i kramy w rynku. Wydzielono im wtedy specjalne tereny mieszkalne poza centrum miasta. Dekret Zamoyskiego uchylony został dopiero w 1661 r.

W pożarze z 1637 r. spłonęła m.in. drewniana kraśnicka synagoga. Gmina żydowska rozpoczęła wówczas budowę nowej, murowanej bożnicy, zwanej dziś dużą bądź wielką (dla odróżnienia od tzw. małej synagogi, wzniesionej tuż obok w I połowie XIX w.). Zbudowano ją na południe od rynku, obok muru miejskiego, przy obecnej ul. Bóźnicznej.

Podatki

Na przełomie XVI i XVII w. Żydzi w miastach prywatnych ponosili świadczenia zarówno na rzecz państwa, jak i na rzecz właściciela gruntu, na którym mieszkali, a często także na rzecz miasta oraz władzy kościelnej. Na rzecz skarbu państwa Żydzi kraśnicy płacili tzw. pogłówne żydowskie, czyli



Wielka synagoga, babiniec



Wielka synagoga, fresk w sali głównej



Mala synagoga, sala główna

rodzaj podatku wprowadzonego w 1549 r., a ponadto różne podatki nadzwyczajne według ogólnych państwowych zasad. Właścicielowi miasta każdy Żyd płacił za prawo zamieszkiwania podatek składający się z czynszu i korzennego, a Żydzi mieszkający w centrum miasta płacili ponadto i łazienne. Domy, w których mieszkali rabin i kantor, były wolne od opłat.

W Kraśniku istniał też zwyczaj, że co roku w okresie świąt wielkanocnych Żydzi przekazywali władzom miasta określoną ilość korzeni (mianem tym określano sprowadzane z zagranicy przyprawy, takie jak pieprz, cynamon czy goździki, bardzo wówczas rzadkie i kosztowne). Było to spowodowane tym, że w nocy z Wielkiego Czwartku na Wielki Piątek chrześcijanie często napadali na domy żydowskie. Władze, na rozkaz właściciela miasta, wzmacniały na tę noc straż, w zamian otrzymując cenne przyprawy korzenne.

Żydzi płacili też miastu za posiadanie kramów. W latach 50. XVII w. władze miejskie, wynajmując Żydom jatki mięsne, wyznaczyły im czynsz w wysokości 24 zł rocznie, a także daninę w naturze – 2 funty pieprzu na święta Bożego Narodzenia. Urząd miejski zobowiązał się w zamian za to pilnować porządku wokół jatek.

Upadek i rozwój

Kłęski, jakie spadły na Rzeczypospolitą w połowie XVII w., takie jak powstanie Chmielnickiego czy najazdy Szwedów, przyniosły ruinę gospodarczą Kraśnika. W 1606 r. liczba mieszkańców miasta wynosiła 808 osób, a w 1674 r. – 604. Spadła też liczba Żydów: w 1661 było ich w mieście 114 (14% ogółu mieszkańców), a w 1674 – 52 (8% ogółu).

W XVIII w. miasto powoli odbudowywało się z ruin. Wraz ze wzrostem ogólnej liczby mieszkańców rosła liczba Żydów: w 1765 r. było ich już 921, a w 1787 r. stanowili 64 % ogółu mieszkańców. Należały

do nich niemal wszystkie domy w centrum miasta, a gmina żydowska w Kraśniku stała się jedną z najliczniejszych i najważniejszych w ziemi lubelskiej. W 1799 r. w Kraśniku było 405 domów, w których mieszkało 387 rodzin chrześcijańskich i 209 żydowskich. Żydzi mieszkali głównie w obrębie dawnych murów miejskich, zwłaszcza przy rynku i w okolicy bożnicy, podczas gdy chrześcijanie, w dużym stopniu utrzymujący się z uprawy roli, mieli swoje domy i gospodarstwa na przedmieściach.

Po III rozbiórce Polski Kraśnik znalazł się w zaborze austriackim, a w 1815 r. włączony został do Królestwa Kongresowego. Wiek XIX przyniósł szybki rozwój miasta, a tym samym – poprawę sytuacji społeczności żydowskiej. W I połowie XIX w. w sąsiedztwie XVII-wiecznej synagogi wzniesiono drugą, mniejszą modlitewnię, również zachowaną do dzisiaj.

W XIX w. liczba mieszkańców Kraśnika zwiększyła się z 1 385 w 1810 r. do około 7 tysięcy w ostatnich latach tego stulecia. Wzrosła również liczba Żydów, którzy aż do początków XX w. stanowili około połowy mieszkańców Kraśnika. W 1897 r. miasto zamieszkiwało 3 261 Żydów (49% ogółu ludności).

Życie religijne

W XIX w. Kraśnik stał się znaczącym ośrodkiem chasydzkim. W mieście istniały dwie duże grupy chasydów: zwolenników cadyka z Góry Kalwarii oraz zwolenników cadyków z lubelskiego rodu Eigerów. O sile społeczności chasydzkiej w Kraśniku dobitnie świadczy fakt, że już w połowie XIX w. próbowała ona przejąć władzę w kahale. W 1867 r. walki chasydów o wybór rabina doprowadziła do wybuchu w mieście poważnych zamieszek, podczas których dochodziło nawet do podpałek. Władze rosyjskie przeprowadziły wtedy w Kraśniku oficjalne dochodzenie, a zwaśnione strony starali się pojednać rabini z Krakowa i Warszawy.



Wielka synagoga



Wielka synagoga, babiniec



Mała i wielka synagoga

W końcu XIX w. coraz większą rolę w mieście zaczęli odgrywać chasydzi lubelscy. Wiązało się to z osobą Abrahama Eigera, syna Judaha Lejba Eigera, cadyka lubelskiego i założyciela dynastii Eigerów. To właśnie w Kraśniku Abraham Eiger stawiał pierwsze kroki jako przywódca chasydów i tu założył swój pierwszy dwór, by następnie po śmierci ojca przenieść się do Lublina i przejąć przywództwo nad wszystkimi chasydami lubelskimi.

I wojna światowa i dwudziestolecie międzywojenne

W 1914 r., w czasie I wojny światowej, okolice Kraśnika stały się widowiskiem krwawych walk armii rosyjskiej i austriackiej. W tym czasie w mieście kilkakrotnie dochodziło do rozruchów antyżydowskich, w których ucierpiało wielu kraśnickich Żydów. I wojna światowa przyniosła także znaczne zubożenie mieszkańców miasta.

W okresie międzywojennym Kraśnik stał się siedzibą jednej z ważniejszych gmin żydowskich na Lubelszczyźnie. Według danych spisu powszechnego z 1921 r. w Kraśniku żyło 4 200 Żydów, stanowiąc 50,6% ogółu mieszkańców. Przed wybuchem II wojny światowej społeczność żydowska liczyła ponad 5 tysięcy osób.

W 1930 r. kraśnicka gmina żydowska większość swego dochodu uzyskiwała ze składki bożniczej. Ważną pozycję stanowiły także czynsze pobierane z nieruchomości gminnych wynajmowanych współwyznawcom oraz przychód z rytualnego uboju bydła i drobiu. Po stronie wydatków kraśnickiej gminy żydowskiej istotną pozycję zajmowały pensje pracowników oraz wszelkie koszty związane z utrzymaniem synagog, domów modlitwy, łaźni rytualnej, biura gminy i innych obiektów.

Dwudziestolecie międzywojenne przyniosło także rozwój żydowskiego życia kulturalnego w Kraśniku. W 1924 r. rozpoczęła działalność Biblioteka Żydowska im. Icchaka Leibusza Pereca. Nasilały się także

tendencje asymilacyjne; w 1935 r. wybudowano w mieście wspólną szkołę dla młodzieży polskiej i żydowskiej. W 1939 r. uczęszczało do niej 314 żydowskich dzieci, co stanowiło blisko 40% wszystkich uczniów.

II wojna światowa i Zagłada

Wybuch II wojny światowej oznaczał kres wielusetletniej historii Żydów kraśnickich. 9 września 1939 r. miasto zostało zajęte przez Niemców, którzy od razu rozpoczęli prześladowania ludności żydowskiej.

W sierpniu 1940 r. w Kraśniku utworzono getto. Przebywała w nim ludność żydowska z Kraśnika i ówczesnego powiatu kraśnickiego, m.in. z Annapola, Dzierzkowic i Zakrzówka, a także znacząca grupa żydowskich uchodźców ze spalonego Janowa Lubelskiego. W lutym 1942 r. w getcie przebywało 6 tysięcy osób. Warunki życia były straszne. Ludzie umierali z głodu i chorób, a także na skutek wyniszczającej pracy, do której zmuszali ich hitlerowcy. Wymownym świadectwem dokumentującym losy Żydów pod okupacją niemiecką są relacje spisane przez kraśnickich Żydów, m.in. Hersza Bronera i Abrahama Olendera, przechowywane przez Żydowski Instytut Historyczny w Warszawie.

W kwietniu 1942 r. rozpoczęła się akcja likwidacji kraśnickiego getta: ok. 2 500 ludzi wywieziono do obozu zagłady w Bełżcu. Następne transporty skierowano do Bełżca w październiku i listopadzie 1942 r. Około 600 osób umieszczono w utworzonym jesienią 1942 r. w Kraśniku obozie pracy, a pozostałych przy życiu mieszkańców przewieziono do getta w Zaklikowie, a stamtąd do obozu zagłady w Bełżcu. Podczas ostatecznej likwidacji getta w Kraśniku kilkaset osób zostało rozstrzelanych na cmentarzu żydowskim przy ul. Szewskiej.

W dzisiejszych granicach miasta w czasie wojny funkcjonowały dwa obozy pracy, w których osadzono Żydów z Kraśnika i okolic. Większy, utworzony jesienią 1942 r., zorganizowany został w Budzynie,

w pobliżu obecnej fabryki łożysk tocznych. Przebywali w nim Żydzi z Kraśnika i Bełżyc, a także znaczna grupa Żydów deportowanych z getta warszawskiego; naziści dokonali tam wielu masowych egzekucji. W 1944 r. obóz w Budzynie stał się podobozem obozu koncentracyjnego na Majdanku. Latem 1944 r. więźniowie zostali wywiezieni i osadzeni w różnych obozach na terenie Niemiec, gdzie niektórym z nich udało się doczekać końca wojny.

Drugi, mniejszy obóz znajdował się na terenie dzisiejszej jednostki wojskowej w Kraśniku i nazywany był „obozem na Skręcie” lub „Wifo-Lager”. Osadzono tam kilkuset Żydów, którzy pozostawali do osobistej dyspozycji dowódcy SS i policji na dystrykt lubelski. Również w tym obozie dokonywane były egzekucje, przede wszystkim wiosną 1944 r., gdy grupa więźniów próbowała z niego zbiec i dołączyć do oddziałów partyzanckich. Kiedy do Kraśnika zbliżał się front, duża część więźniów tego obozu również została ewakuowana w głąb Rzeszy.

W czasie okupacji zdemastowano wszystkie kraśnickie cmentarze żydowskie. Z cmentarza przy obecnej ulicy Podwalnej, założonego prawdopodobnie w XVI w., 1940 r. hitlerowcy nakazali usunąć macewy, którymi wyłożono następnie ulicę Wesołą. Na części cmentarza wzniesiono budynki mieszkalne, a na pozostałym terenie utworzono ogród warzywny i sad. W ten sposób teren ten jest użytkowany do dziś. Cmentarz przy ul. Strażackiej, założony najprawdopodobniej w II połowie XVII w., również został zdemastowany w czasie wojny. W latach 70-tych XX w. w jego miejscu założono skwer. Najtragiczniejsza jest historia najnowszego cmentarza żydowskiego, utworzonego zapewne w I ćwierci XIX w. na przedmieściu Góry (przy obecnej ulicy Szewskiej), który stał się miejscem nazi-stowskich egzekucji: 12 kwietnia 1942 r. hitlerowcy rozstrzelali tam 64 Żydów, a w listopadzie 1942 r. około 400. Większość macew z cmentarza wywieziono i użyto do utwardzania dróg i chodników.

II wojnę światową przetrwała zaledwie garstka kraśnickich Żydów, którzy w większości wyjechali potem z miasta lub z kraju. Licząca ponad cztery wieki historia społeczności żydowskiej Kraśnika dobiegła końca.

Ślady obecności

O historii kraśnickich Żydów przypominają dziś przede wszystkim zabytki: dwie synagogi przy ulicy Bóźnicznej oraz cmentarz przy ulicy Szewskiej.

Najwspanialszym zabytkiem kultury żydowskiej w Kraśniku jest synagoga zwana dużą bądź wielką (ul. Bóźnicza 6a), wzniesiona w stylu barokowym przed 1654 r. Została ona zbudowana na planie kwadratu o boku 20 m., z jednokondygnacyjną salą męską od północnego wschodu i dwukondygnacyjną częścią od południowego zachodu, mieszczącą na dole przedsionek, a na górze babiniec – pomieszczenie przeznaczone dla kobiet. W II połowie XIX w. salę główną synagogi przekryto sklepieniem zwierciadlanym. We wnętrzu zachowały się fragmenty polichromii.

Mała synagoga (ul. Bóźnicza 6), zbudowana w I połowie XIX w. na północ od wielkiej synagogi, wzniesiona została na planie prostokąta o wymiarach 19,5 x 22 m, z jednokondygnacyjną salą główną od północnego zachodu i nieco wyższą częścią dwukondygnacyjną od południowego wschodu.

W sali głównej synagogi zachowała się wspianała, czterofilarowa bima (podwyższenie, z którego odczytuje się *Torę*).

Obie kraśnickie synagogi, choć poważnie zdemastowane przez nazistów, szczęśliwie przetrwały wojnę. Po jej zakończeniu zostały przejęte przez Skarb Państwa i przez lata wykorzystywane były jako obiekty przemysłowe, co sprzyjało ich degradacji. Wielka synagoga po 1945 r. użytkowana była przez spółdzielnię rzemieślniczą. Mała synagoga została po 1945 r. pozbawiona stropów, okien i podłóg. W 1948 r. odbudowano wnętrze budynku, który użytkowano jako punkt skupu. Przed 1966 r. zamurowano część okien. W latach 80. XX w. rozpoczęto konserwację synagog, budując, m.in., podziemne przejście łączące oba budynki; prace niestety zostały jednak przerwane.

W 2005 r. kraśnickie synagogi zostały przekazane społeczności żydowskiej. Ich obecnym właścicielem jest Fundacja Ochrony Dziedzictwa Żydowskiego, która wspólnie z Urzędem Miasta podejmuje działania na rzecz ich rewitalizacji.

Jedynym zachowanym do dziś kraśnickim cmentarzem żydowskim jest nekropolia przy ulicy Szewskiej. Po wojnie zwieziono tam część macew z terenu miasta, z których ocalali Żydzi wnieśli pomnik na miejscu zbiorowych egzekucji. Macewy zalano betonem, tworząc płytę zaakcentowaną pionowym obeliskiem z inskrypcjami. Również po wojnie cmentarz otoczono betonowym płotem, który z czasem uległ częściowemu zniszczeniu. Część odzyskanych macew z cmentarzy żydowskich Kraśnika znajduje się obecnie w budynku małej synagogi.

| Sławomir Mańko

Działania. Rewitalizacja zespołu synagogałnego w Kraśniku

W ramach Szlaku Chasydzkiego Fundacja Ochrony Dziedzictwa Żydowskiego, we współpracy z Urzędem Miasta Kraśnik oraz dzięki wsparciu Ministerstwa Kultury i Dziedzictwa Narodowego, realizuje projekt rewitalizacji kompleksu synagogałnego w Kraśniku oraz stworzenia w nim centrum kulturalnego dla młodzieży i turystów, które stanie się, obok synagogi w Zamościu, najważniejszym elementem Szlaku.

W wyniku konsultacji społecznych Fundacja Ochrony Dziedzictwa Żydowskiego wspólnie z Urzędem Miasta przygotowała dla kompleksu synagogałnego spójną koncepcję funkcjonalną, odpowiadającą potrzebom lokalnej społeczności. Ideą przewodnią centrum będzie promocja wielokulturowości. W budynku mniejszej synagogi mieścić się będzie nowoczesna biblioteka multimedialna (biblioteka i czytelnia), połączona z multimedialnym Muzeum Żydów Kraśnika i Okolic. Drugi, większy budynek będzie pełnił kilka funkcji: znajdzie się w nim centrum lokalnych organizacji pozarządowych zajmujących się kulturą, a także sala przeznaczona na koncerty, konferencje i wystawy; jeden z babińców służyć będzie jako sala warsztatowa przeznaczona na zajęcia plastyczne. W październiku 2007 r. w synagogach odbył się wieczór poezji pt. „Pieśń o Bogu ukrytym”, zorganizowany przez kraśnickie Centrum Kultury i Promocji.

15 grudnia 2007 Fundacja Ochrony Dziedzictwa Żydowskiego zakończyła prace nad przygotowaniem pierwszej części dokumentacji technicznej zespołu synagogałnego, zrealizowane dzięki wsparciu Ministerstwa Kultury i Dziedzictwa Narodowego w ramach projektu „Nasze wielokulturowe centrum Kraśnik – przygotowanie dokumentacji umożliwiającej rewitalizację kompleksu synagogałnego w Kraśniku na cele kultury”. Prace kontynuowane będą w roku 2008 i współfinansowane przez Urząd Miasta Kraśnik.

Fundacja podejmuje także liczne działania edukacyjne, mające na celu zaangażowanie mieszkańców Kraśnika w opiekę nad wielokulturowym dziedzictwem ich miasta. Obecnie aż cztery kraśnickie szkoły uczestniczą w programie „Przywróćmy Pamięć”, stworzonym i realizowanym przez Fundację. W ramach programu młodzi ludzie odkrywają wielokulturową historię swojej miejscowości, poznają dzieje kraśnickich Żydów oraz tradycję i kulturę żydowską. Przygotowują również działania publiczne, dzięki którym rezultaty ich pracy stają się dostępne dla mieszkańców miasta.

Bibliografia:

- J. Morgensztern, *Udział Żydów w życiu gospodarczym Kraśnika i włości kraśnickiej do połowy XVII w.*, „Biuletyn ŻIH”, 36: 1960.
- J. Morgensztern, *Wiadomości o ludności żydowskiej w Kraśniku na podstawie inwentarza z 1631 r.*, „Biuletyn ŻIH”, 32: 1959.
- J. Morgensztern, *Z dziejów Żydów w Kraśniku do połowy XVII w.*, „Biuletyn ŻIH”, 34: 1960.
- M. i K. Piechotkowie, *Oppidum Judaeorum. Żydzi w przestrzeni miejskiej dawnej Rzeczypospolitej*, Warszawa 2004.
- C. Pilichowski (red.), *Obozy hitlerowskie na ziemiach polskich 1939-1945. Informator encyklopedyczny*, Warszawa 1979.

Tekst: Sławomir Mańko, Weronika Litwin

Konsultacja: Robert Kuwałek
 Redakcja: Weronika Litwin
 Projekt graficzny: RZECZYOBRAZKOWE.PL
 Fotografie: Łukasz Giersz, Fundacja Ochrony Dziedzictwa Żydowskiego

Publikacja ta wydana została dzięki wsparciu Urzędu Miasta Kraśnik
WWW.KRASNIK.PL

Informacje i materiały edukacyjne na temat kultury żydowskiej dostępne są na stronie internetowej programu „Przywróćmy Pamięć” WWW.PAMIEC.FODZ.PL oraz na portalu internetowym POLIN – Dziedzictwo Polskich Żydów WWW.POLIN.ORG.PL

© by Fundacja Ochrony Dziedzictwa Żydowskiego, Warszawa 2008

ISBN 978-83-61306-08-5

ISBN 978-83-61306-08-5



WWW.FODZ.PL
WWW.PAMIEC.FODZ.PL
WWW.POLIN.ORG.PL